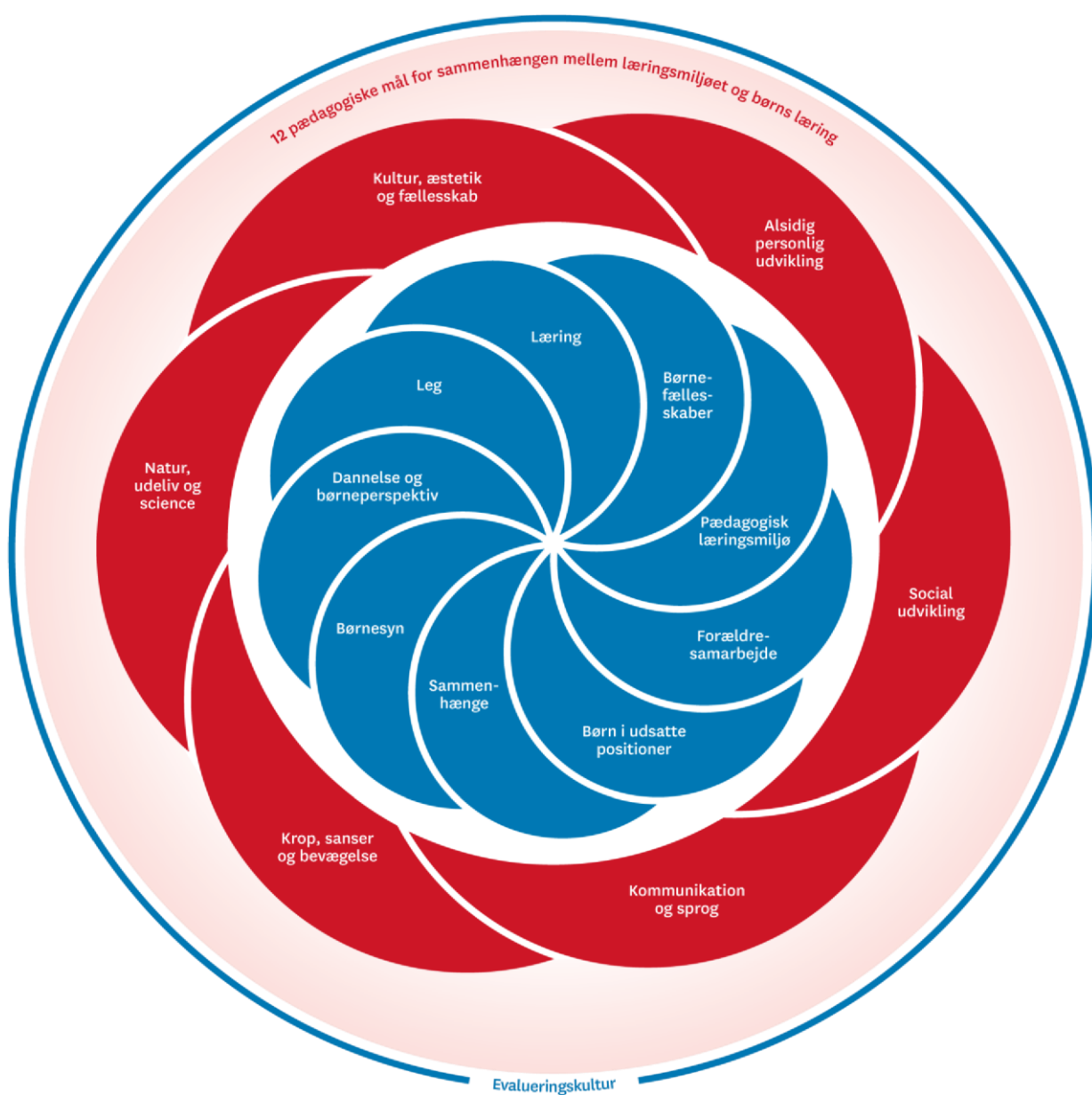


Pædagogisk læreplan for Børnehuset Bugten Område Jetsmark / Fjerritslev Jammerbugt Kommune



Det er daginstitutionens pædagogiske personales opgave at støtte, lede og udfordre børnene gennem deres dagligdag.

Ramme for udarbejdelse af den pædagogiske læreplan



Børnehuset Bugtens pædagogiske læreplan er blevet til på baggrund af diskussioner og refleksioner, på personalemøder og en pædagogisk dag i løbet af 2020. Den er revideret og evalueret i februar 2023 og i juni/august 2024.

Vi har taget udgangspunkt i vores pædagogiske praksis, dagtilbudslovens formålsbestemmelse, den tilhørende bekendtgørelse, de seks læreplanstemaer, de tilhørende pædagogiske mål samt med refleksion over de spørgsmål, der er stillet op i publikationen "*Redskab til selvevaluering*".

Vi har arbejdet på tværs af vores dagligt personaleopdelte grupper; vi har arbejdet sammen som vuggestue/børnehave voksne, og vi har arbejdet i de grupper, hvor vi samarbejder dagligt.

Vi har snakket om forskellen på børns udvikling i vuggestuen og børnehaven, men også set, at vi arbejder med de samme tiltag, - dog på måder, der er tilrettelagt efter de enkelte børns alder og udviklingstrin.

Loven og bekendtgørelsen er udfoldet i publikationen "*Den styrkede pædagogiske læreplan, Rammer og indhold*".





Hvem er vi?

Børnehuset Bugten

Blokhusvej 43

9490 Pandrup

Tlf.nr.: 72 57 84 30 Vuggestuen: 41 91 34 32 Børnehaven: 41 91 34 33

Mail: Bugten@jammerbugt.dk

Hjemmeside: www.bornehusetbugten.aula.dk

Børnehuset Bugten er en integreret 0-6 års institution beliggende i Pandrup by.

I Bugten har vi plads til 16 vuggestuebørn og ca. 50 børnehavebørn.

I vuggestuen, Muslingerne, har vi pt. (maj 24), 4 børn. I vuggestuen er ansat 2 pædagoger. Vi har lyse og rummelige lokaler, hvor vi har legetøjet placeret i børnehøjde, så børnene selv kan nå det, de vil lege med. Vi har daglige aktiviteter hvor vi arbejder med børnenes udvikling og trivsel. Dette sker enten som samlet gruppe eller i små grupper. Vores lokaler er indrettet med små legemiljøer, hvor børnene kan lege, og med borde hvor vi spiser, eller laver kreative opgaver, sammen med børnene.

Husets køkken ligger tæt på vuggestuens lokaler, og her tilberedes dagligt formiddagsmad, middagsmad og frugt til vuggestuebørnene, og der bages brød og andet godt til børnene.

I børnehaven er ansat 2 pædagoger. Vi er pt. (maj. 24) 10 børn i børnehaven og er samlet på Søhestestuen. De ældste børn fra Børnehuset Bugten har førskole gruppe 1 -2 gange om ugen i perioden september-marts. Gruppen øver sig i skolerelaterede opgaver og laver aktiviteter, der er med til at samle dem som gruppe. Bugtens ældste gruppe samarbejder med ældste gruppen i Blokhusvejens børnehave, samt følger aktivitetsplanen for område Jetsmark og Pandrup skolecenter, for førskolegrupperne, så børnene kender hinanden før skolestart

Også i børnehaven har vi store og lyse lokaler, der er indrettet med læringsrum og mulighed for aktiviteter for både store og små grupper af børn. Det pædagogiske personale tænker udvikling og trivsel, for det enkelte barn og gruppe, med ind i planlægningen af aktiviteter for de enkelte stuer.

Dagplejen i Pandrup og Kaas, har heldagslegestue i et lokale i Børnehuset Bugten.



Pædagogisk grundlag

*Giv børnene ret til at lege og lære, at drømme og forme, leve og være.
Kun der, hvor børn kan føle sig trygge, gror det, de gamle kaldte lykke.*

Astrid Lindgren



Dagtilbudsloven siger:

- Dagtilbud skal fremme børns trivsel, læring, udvikling og dannelse gennem trygge og pædagogiske læringsmiljøer, hvor legen er grundlæggende, og hvor der tages udgangspunkt i et børneperspektiv.
- Dagtilbud skal i samarbejde med forældrene give børn omsorg og understøtte det enkelte barns trivsel, læring, udvikling og dannelse samt bidrage til, at børn får en god og tryk opvækst.
- Børn i dagtilbud skal have et fysisk, psykisk og æstetisk børnemiljø, som fremmer deres trivsel, sundhed, udvikling og læring.
- Dagtilbud skal give børn medbestemmelse, medansvar og forståelse for og oplevelse med demokrati. Dagtilbud skal som led heri bidrage til at udvikle børns selvstændighed, evner til at indgå i forpligtende fællesskaber og samhørighed med og integration i det danske samfund.
- Dagtilbud skal i samarbejde med forældrene sikre børn en god overgang fra hjem til dagtilbud.
- Dagtilbud skal endvidere i samarbejde med forældre og skole sikre en god sammenhængende overgang mellem dagtilbud og fra dagtilbud til fritidstilbud og skole ved at udvikle og understøtte deres grundlæggende kompetencer og lysten til at lære.

Dagtilbudslovens §7

I Jammerbugt Kommune er det bestemt, at alle der arbejder med børn, skal have samme grundlægsforståelse:

At det er vigtigt, at de voksne, som er omkring børnene, ser – møder, forstår, accepterer og anerkender – det enkelte barn. Det er fundamentet for barnets trivsel og positive udvikling.

Dette arbejdsredskab med gennem de 8 temaer i ICDP-metoden, som alle medarbejdere har fået kendskab til, gennem et kursusforløb for alle ansatte i 0-6 års området.

<https://www.jammerbugt.dk/media/3495480/icdp.pdf>

[kvalitetsnotat-godkendt-kmb-170316.pdf](#)

[sammenhængende-børne-og-ungepolitik-1-06-2023-godkendt.pdf](#)



I Børnehuset Bugten arbejder vi med ICDP-temaerne, Kvalitetsnotatet, Den Sammenhængende Børne- og ungepolitik og ud fra nedenstående pædagogiske grundlag:

Vi vil skabe ramme for et godt børneliv og hjælpe børnene til at blive livsduelige.

Dette gør vi ved bl.a.:

At møde børn, forældre og hinanden med respekt og anerkendelse.

At arbejde med afsæt i faglig bevidst viden, med udgangspunkt i åbenhed, ærlighed, engagement og positivitet i samarbejdet.

At arbejde for at vi sikrer børnenes udvikling og trivsel på alle udviklingstrin/områder.

At vi, via fagligt læringsmiljø, arbejder for, med og i relation, som er afgørende for barnets deltagelse i fællesskabet.

”Det pædagogiske grundlag består af en række fælles centrale elementer, som skal være kendetegnende for den forståelse og tilgang, hvormed der skal arbejdes med børns trivsel, læring, udvikling og dannelse i alle dagtilbud i Danmark.”

”De centrale elementer er:

Børnesyn. Det at være barn har værdi i sig selv.

Dannelse og børneperspektiv. Børn i alle aldre skal høres og tages alvorligt som led i starten på en dannelsesproces og demokratisk forståelse.

Leg. Legen har en værdi i sig selv og skal være en gennemgående del af et dagtilbud.

Læring. Læring skal forstås bredt, og læring sker fx gennem leg, relationer, planlagte aktiviteter og udforskning af naturen og ved at blive udfordret.

Børnefællesskaber. Leg, dannelse og læring sker i børnefællesskaber, som det pædagogiske personale sætter rammerne for.

Pædagogisk læringsmiljø. Et trygt og stimulerende pædagogisk læringsmiljø er udgangspunktet for arbejdet med børns læring.

Forældresamarbejde. Et godt forældresamarbejde har fokus på at styrke både barnets trivsel og barnets læring.

Børn i udsatte positioner. Alle børn skal udfordres og opleve mestring i lege og aktiviteter.

Sammenhæng til børnehaveklassen. Sammenhæng handler blandt andet om at understøtte børns sociale kompetencer, tro på egne evner, nysgerrighed mv.”

”Loven fastsætter, at alle elementer i det fælles pædagogiske grundlag skal være udgangspunkt for arbejdet med den pædagogiske læreplan og dermed det pædagogiske arbejde med børns læring i dagtilbud.”

Den styrkede pædagogiske læreplan, Rammer og indhold, s. 14

Børnesyn, Dannelse og børneperspektiv, Leg, Læring og Børnefællesskaber



Børnesyn

Vi lægger vægt på at, det at være barn har værdi i sig selv; der skal være ro til at være barn. Vi skaber pædagogiske læringsrum, hvor børn kan øve sig i relationer, lege, være kreative, bestemme og hvor der skabes trivsel omkring det enkelte barn, så det udvikler sig og får et godt børneliv, som de kan bygge videre på i skolen og i voksenlivet.

I Børnehuset Bugten har vi en kultur hvor vi ser det hele barn; vi lægger vægt på at der skal være plads til at være barn, plads til at danne relationer på tværs i huset – der skal være plads til, at et barn kan besøge sin bedste ven, som måske går på den anden stue, og/eller komme ned og sige hej til ens ”kendte” voksne fra vuggestuen.

Vi giver børnene mulighed for at øve medbestemmelse, giver dem troen på at det de synes er vigtigt for dem, også har betydning. Vi følger deres spor – både i legen, på ture ud af huset samt når der skal planlægges pædagogiske aktiviteter, hvor de enkelte børn, eller en gruppe af børns udviklingstrin skal tilgodeses. F.eks. ved at børnene får lov til at vælge mellem 2 fastlagte valg, bøger der skal læses eller mellem aktiviteter i legen.

Dannelse og børneperspektiv

I dagtilbud skal vi fremme børns dannelse; vi skal se, høre og tage børnene alvorligt. Vi skal tænke dannelse, ligestilling og demokrati ind i vores pædagogiske arbejde, hvor børnene, som aktive deltagere, forankrer værdier og viden i egen personlighed som rettesnor for at orientere sig og handle i en global verden som et hensynsfuldt, kritisk og demokratisk menneske.

I Børnehuset Bugten understøtter vi børnenes karakterdannelse, livsduelighed og gåpåmod. Vi arbejder på, at børnene dannes, så de kan få en erkendelse af, hvem de selv er, og hvad de kan, så de får øje på deres egne potentialer og får mod på livet. Med afsæt i det enkelte barns udvikling, har vi øje for, hvilke krav, udfordringer og opgaver, der bedst understøtter barnets læring og som udfordrer dets evner.

Vi støtter børnene i at træne evnen til selvkontrol og vedholdenhed, så de kan fuldføre en opgave, der kræver en



særlig indsats. Derudover støtter vi børnene i at sige til og fra, vente på tur, udsætte egne behov og vise hensyn til andre.

Det er vores ansvar at være tydelige, troværdige og autentiske pædagogiske medarbejdere der, i samarbejde med forældrene skaber gode rammer og muligheder for børnenes personlige udvikling og dannelse.

Leg

Leg har en værdi i sig selv, og er grundlæggende for børns sociale og personlige trivsel, læring og udvikling. Det pædagogiske personale skal sikre, at der indrettes læringsrum, og at der er rum og tid til legen.

Vi ved, at legen er fundament for megen af den kompetenceudvikling og læring der finder sted i barndommen. Læring sker gennem leg, og legen beskrives ofte som barnets vigtigste erfaringskilde, da børnene gennem legen både bearbejder oplevelser og danner erfaringer.

Leg kan have form som en aktivitet, vokseninitierede eller spontan aktivitet, hvor børn f.eks. leger med konstruktionslegetøj, dukker, spiller spil, rollelege mv. Gennem leg udvikler barnet fantasi, legeevne, kreativitet osv. Barnet lærer om samspilsregler at være sammen om noget og at være en del af fællesskabet.

Det pædagogiske personale støtter, guider og rammesætter legen for, at alle børn kan være med, og for at legen udvikler sig positivt for hele børnegruppen. Vi er omkring børnegrupperne og deres lege, så vi kan gribe ind, hvis en leg skulle udvikle sig uhensigtsmæssigt

Læring

I dagtilbud handler arbejdet med læring om at understøtte børnenes kropslige, følelsesmæssige, sociale og kognitive udvikling. Det betyder bl.a. at vi skal stimulere børnenes nysgerrighed, gåpåmod, selvværd sprog og motorik.

I Børnehuset Bugten ser vi læring som noget der sker i løbet af dagen gennem en vekslen mellem børneinitierede lege, voksenplanlagte aktiviteter og rutiner som f.eks. garderoben og ved måltider.



Det pædagogiske personale skaber læringsmiljøer, der guider børnene og hjælper dem videre i deres personlige, sociale emotionelle og kognitive udvikling.

Det pædagogiske personale skal bruge børnenes legeindhold som pejlemærker for, hvad der optager dem, hvad der kan være en udfordring for deres læring og udvikling, og hvad der er oplagt at arbejde med i de voksen-initierede aktiviteter.

Vi besøger biblioteket, og børnene vælger bøger efter interesse, og vi følger op med læsning og deraf snakke om det valgte emne. Vi ser på dyr og planter i naturen, vi gør vores legeplads levende med buske og blomster hvor vi følger dyr og insekter i planterne.

Børnefællesskaber.

Al leg, dannelse og læring sker i fællesskaber og i relation med andre. Det pædagogiske personale skaber rammer for at alle børn med deres forskellige forudsætninger, deltager og oplever sig som en del af børnefællesskaberne.

Vi skal skabe rum for at børnene, på tværs af alder, køn og kultur, kan etablere venskaber og fællesskaber. Det skal være muligt for det enkelte barn at vise initiativ, og være aktiv deltagende, samtidig med at barnet afprøver forskellige positioner og roller i børnefællesskabet.

For at sikre børns trivsel i børnefællesskaberne, inddrages forældrene i arbejdet med at skabe velfungerende børnefællesskaber hvor alle familier anerkendes. I det pædagogiske arbejde er der fokus på at skabe sammenhænge mellem børnenes perspektiver, muligheder og begrænsninger i det sociale rum. Vi giver også mulighed for fællesskaber på tværs af alder, køn og kultur.

F.eks. på legepladsen har vi pt gang i at plante jordbærstiklinger, hvor vi skal skabe plads til at alle får lov til at plante og i fællesskab laver et godt miljø. Vi kan se at aktiviteten fortsætter i små grupper blandt børnene efterfølgende.



Hvordan kommer de fem centrale elementer fra det fælles pædagogiske grundlag til udtryk hos os og bliver omsat i vores hverdag sammen med børnene?

I Børnehuset Bugten arbejder vi på at synliggøre alle elementerne fra den pædagogiske læreplan.

Vi indretter vores stuer, så der skabes rum for leg til lige netop de børn som er i institutionen nu. Der skal være rum, hvor det enkelte barn kan udvikle sig i det tempo som passer for barnet; – det betyder at vores indretning/læringsmiljøer ikke er stationære, men at de kan ændre sig efter behov i børnegruppen og i forhold til den ønskede læring.

Der skal være rum til leg sammen med sin bedste ven og/eller rum til planlagt leg hvor den voksne sætter dagsordenen, så vi styrker det enkelte barn eller børnegruppe lige der hvor de har behovet.

Nogle børn bruger lang tid på at lege far, mor og børn i vores indrettede køkken/stue miljø. Der kan også gå megen tid med at opstille et dinosaurlandskab i vores lille lokale, eller der kan bygges med Lego – enten i fri fantasi eller efter anvisninger. Andre vil gerne lege uden de voksne er med/ser på. Nogle spiller spil med en voksen, og andre øver legen i små selvvalgte grupper, hvor der bygges med konstruktions legetøj.

Børnehuset Bugten har også 2 ladcykler som vi flittig bruger, så vi kommer rundt i vores lokalområde.

På legepladsen er der rum til at bruge kroppen og koordineringen når der køres på Mooncars/løbecykler eller når der spilles bold – enten op ad muren i basketballkurven eller ved vores fodboldmål. Der gynges eller klatres i vores legetårn, leges i sandkassen eller i vores små oaser.

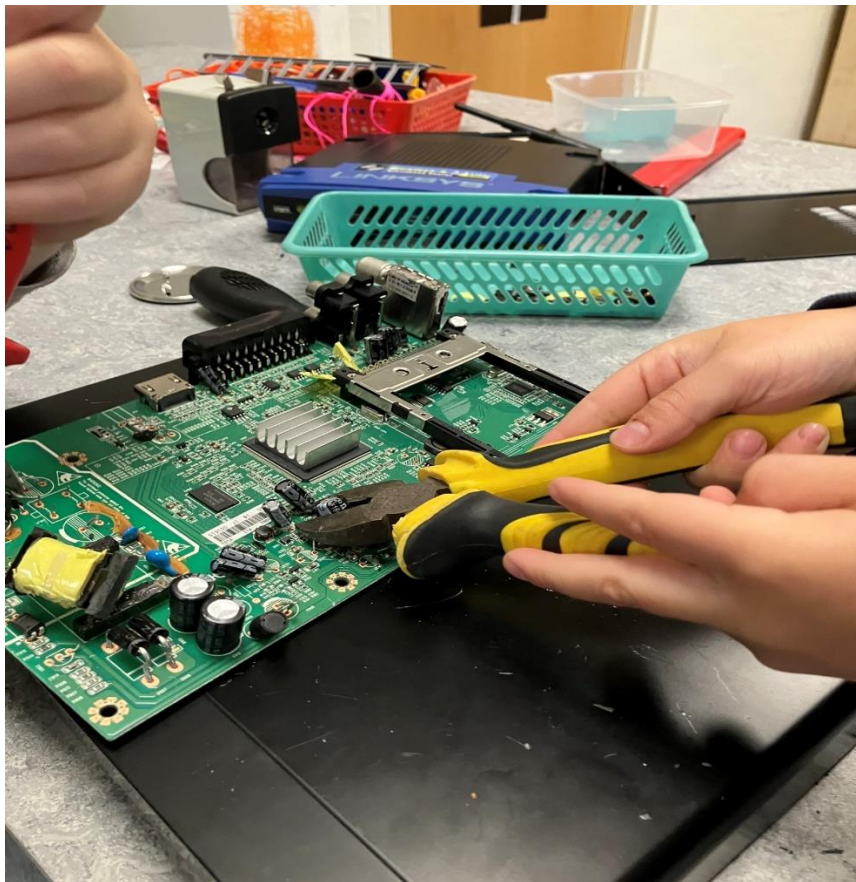
I Vuggestuen har vi fokus på at skabe trygge omgivelser der stimulerer de yngste børn. Vi har en varm og omsorgsfuld tilgang til børnene, og legen er et gennemgående tema i vores hverdag. Vi bruger legen til at øve alt det, som børnene skal lære, også når vi støtter op om at børnene selv lærer at tage tøj/overtøj på.

De voksne tilbringer megen tid på gulvet, hvor de støtter børnene i at øve sig i at kravle, gå, bygge, synge, øve rollelege, dele legesager og være sammen med andre børn. Der tegnes og males samt laves kreative ting tilrettelagt efter de enkelte børns kunnen.

Vi har et indendørs soverum hvor børnene kan sove formiddagssøvn, til middag, alt efter behov, men de kan også sove ude i den friske luft, det kræver bare at I selv medbringer en barnevogn, der kan tåle vind og vejr. Vi har også klapvogne og cykler, så vi kan komme på tur rundt i vores lokalområde.

I hele huset samarbejder vi omkring trivsel og udvikling for alle børn. Vi hjælper hinanden og kan godt tage en tørn på en anden stue end vi normalt arbejder på.

De enkelte stuer/grupper har, en gang om måneden, stuemøder, hvor der planlægges aktiviteter, der skal støtte op om gruppen samt om det enkelte barns trivsel. Her hjælper vi hinanden, på tværs af stuerne, med at passe børnegrupperne.



Pædagogisk læringsmiljø

”Det skal fremgå af den pædagogiske læreplan, hvordan det enkelte dagtilbud hele dagen etablerer et pædagogisk læringsmiljø, der med leg, planlagte vokseninitierede aktiviteter, spontane aktiviteter, børneinitierede aktiviteter samt daglige rutiner giver børnene mulighed for at trives, lære, udvikle sig og dannes.

Det pædagogiske læringsmiljø skal tilrettelægges, så det inddrager hensynet til børnenes perspektiv og deltagelse, børnefællesskabet, børnegruppens sammensætning og børnenes forskellige forudsætninger.”



Den styrkede pædagogiske læreplan, Rammer og indhold, s. 22-23

Hvordan skaber vi hele dagen et pædagogisk læringsmiljø, der giver alle børn mulighed for at trives, lære, udvikle sig og dannes?

I Børnehuset Bugten arbejder vi bevidst med, at alle børn trives og udvikler sig i et miljø, hvor der er fokus på læring og dannelse.

Vi har fokus på, hvad man som 2-årig skal kunne for at begå sig sammen med flere/andre børn. Vi øver os i at lege; vi synger for at øve sprog og vi tager på ture ud af huset, for at give børnene et blik for deres omverden. Selvhjulpethed er noget vi har stor fokus på; det kan tage lang tid for et vuggestuebarn selv at tage sit overtøj på, men i vores hverdag er der også tid til dette. Nogle gange kan en planlagt tur på legepladsen blive til et læringsrum, hvor det at tage tøj på er det vigtigste. Vi har fokus på at være gode kammerater, allerede i vuggestuen.

Dette arbejder vi videre med i børnehavegrupperne, hvor børnene er samlet i en gruppe. Dette har vi pædagogisk valgt, da vi mener at børn også lærer noget ved at spejle sig i ældre børn, samt, at de i deres leg og aktiviteter har brug for denne spejling i deres udvikling.

I børnehaven synger, rimer og leger vi. Der tegnes og males, der bygges med forskellige konstruktions sæt, alt efter hvad barnet eller en gruppe af børn, gerne vil lege med. Der er dagligt voksenstyrede aktiviteter, der er planlagt efter børnegruppen eller det enkelte barns behov. Grupperne sammensættes forskelligt, alt efter indhold og mål for aktiviteten.

Samarbejde med forældre om børns læring

”Det skal fremgå af den pædagogiske læreplan, hvordan dagtilbuddet samarbejder med forældrene om børns læring.”

Den styrkede pædagogiske læreplan, Rammer og indhold, s. 24-25



Hvordan samarbejder vi med forældrene om barnets og børnegruppens trivsel og læring?

I Børnehuset Bugten prioriterer vi et godt forældresamarbejde, en god, personlig kontakt med daglige dialoger/sparring.

Det pædagogiske personale vil:

- Møde forældrene med åbenhed. Vi er nærværende, lyttende og giver plads til forskelligheder, individuelle værdier og holdninger.
- Vi tilbyder forældresamtaler efter behov, hvor barnets trivsel og udvikling drøftes.
- Vi guider og vejleder forældrene i at understøtte deres barns udvikling, samt at være en del af en gruppe med et forpligtende børnefællesskab.
- Vi afstemmer forventninger, så vi føler et fælles ansvar for det enkelte barns trivsel, samt for gruppens trivsel.
- Vi bestræber os på at have et højt informationsniveau.

Som pædagogisk personale forventer vi, at forældrene bakker os op og støtter op om dette, samt at de bakker op om husets traditioner, normer og værdier. At de udviser forståelse og respekt for fællesskabet, og at de respekterer det pædagogiske personales faglighed.

Ved overgang fra vuggestue til børnehave, afholder vi en samlet samtale med forældrene, hvor både vuggestue- og børnehave personale deltager.

Derudover tilbydes samtaler: ved opstart, efter 3-6 måneder, 2 år, 4 år, i oktober/november før skolestart + marts inden skolestart (sammen med personale fra SFO/skole) samt efter vurderet behov, fra personale eller forældre.

Vuggestuen bruger ”ALLE MED” og den følger med op i børnehaven.

Børn i udsatte positioner

”Det skal fremgå af den pædagogiske læreplan, hvordan det pædagogiske læringsmiljø tager højde for børn i udsatte positioner, så børnenes trivsel, læring, udvikling og dannelse fremmes.”

Den styrkede pædagogiske læreplan, Rammer og indhold, s. 26



Hvordan skaber vi et pædagogisk læringsmiljø, der tager højde for og involverer børn i udsatte positioner, så børnenes trivsel, læring, udvikling og dannelse fremmes?

I en hverdag med mange børn, vil der altid være nogle, der udviser en adfærd eller trivsel, der vækker bekymring, og hvor barnet kan have behov for særlig opmærksomhed i en kort periode eller gennem længere tid.

I Børnehuset Bugten er det vores mål, at alle børn får lige muligheder for trivsel, læring, udvikling og dannelse. Det er de pædagogiske medarbejderes opgave at sikre, at alle børn, uanset ressourcer og forskelligheder, er betydningsfulde deltagere i fællesskabet. Derfor tilpasses læringsmiljøet til barnet og familiens ressourcer.

I hverdagen har vi planlagte tale- og sproggrupper hvor børn, efter behov, er med i små grupper hvor der arbejdes pædagogisk med læring tilpasset det enkelte barns behov. Vi læser bøger, hvor fokus er på dialogen om det læste, vi spiller og lærer turtagning og at vente. Vi taler med børn om dagligdags ting eller oplevelser, der giver dem mulighed for at udvikle sproglige færdigheder, alt efter deres behov.

I Børnehuset Bugten samarbejder vi med kommunens PPR-afdeling, som består af tale-høre konsulent og psykolog, derudover samarbejder vi også med kommunens sundhedsplejerske og evt. familierådgiver, der kan give faglig relevant sparring og rådgivning omkring de børn, der er bekymringer omkring.

Sammenhæng til børnehaveklassen

”Det skal fremgå af den pædagogiske læreplan, hvordan der i børnenes sidste år i dagtilbuddet tilrettelægges et pædagogisk læringsmiljø, der skaber sammenhæng til børnehaveklassen.”

Den styrkede pædagogiske læreplan, Rammer og indhold, s. 27



Hvordan tilrettelægger vi vores pædagogiske læringsmiljø for de ældste børn, så det skaber sammenhæng til børnehaveklassen?

I område Jetsmark, som Børnehuset Bugten er en del af, er der et veletableret samarbejde mellem skole og dagtilbud omkring tilrettelæggelsen af besøg, samarbejde og aktiviteter med de kommende skolebørn.

Pr 1. april starter førskolebørnene i førskole, i skolens SFO, hvor der arbejdes med at skabe trygge rammer for børnene i skolestarten.

Samarbejdet med skolen er beskrevet i et årshjul, hvor der er faste planlagte fællesaktiviteter, enten i samlet gruppe eller opdelt, for kommende skolebørn fra de 3 institutioner i Pandrup by.

De planlagte aktiviteter skal støtte op omkring dannelsen af nye børnefællesskaber, samlinger hvor vi lærer af hinanden, opgaver hvor der arbejdes kreativt og børnene møder personalet, der skal tage imod dem i skolen.

Skolen og børnehaverne mødes hvert år i september/oktober for at evaluere årshjulet, med henblik på at skabe de bedst mulige rammer for overgangen.

I Børnehuset Bugten samarbejder vi med Blokhushvejens børnehave omkring fælles aktiviteter og opgaver for de kommende skolebørn. De kommende skolebørn i Bugten samles mindst 1 gang om ugen i perioden september – marts.

I gruppen arbejdes der målrettet med at gøre børnene sociale, give dem legekompeter og gøre dem klar til læringen i skolen.

Der samarbejdes også med de andre børnehaver i området, så børnene i gruppen kender de andre børn, når de skal starte i førskole.



Øvrige krav til indholdet i den pædagogiske læreplan

Inddragelse af lokalsamfundet

”Det skal fremgå af den pædagogiske læreplan, hvordan dagtilbuddet inddrager lokalsamfundet i arbejdet med etablering af pædagogiske læringsmiljøer for børn.”

Den styrkede pædagogiske læreplan, Rammer og indhold, s. 29

Hvordan inddrager vi lokalsamfundet i arbejdet med at skabe pædagogiske læringsmiljøer for børn?

I børnehuset Bugten bruger vi nærområderne til ture ud af huset. Vi planlægger gåture til byens legepladser, hvor vi udforsker områderne, finder små dyr, ser på blomster, leger og er sammen på en anden måde, end vi er på børnehavens legeplads.

Vi bruger vores ladcykler til at komme ud på længere ture. Her ser vi på fabrikker i byen, plukker blomster, snakker om der vi ser på vores vej, vi cykler ud i naturen – snakker om det vi ser på vores vej, nogle gange cykler vi på stranden i små grupper.

I byen bruger vi vores bibliotek, hvor vi hver måned får leveret nye bøger, tilpasset vores børnegrupper. Vi samarbejder med borgerforeningen, når der er ”fest” i byen og de gerne vil have os til at lave pynt der kan dekorere byen. Desuden deltager vuggestuen i de årlige ”syng sammen – arrangementer”, som Pandrup bibliotek står for. Her mødes vi med de andre dagplejere og vuggestuer i nærområdet, hvor vi synger, spiller musik.

Til jul er vi i Jetsmark kirke til en flot julegudstjeneste, hvor menighedsrådet betaler for en bus, så vi kan komme den lange tur frem og tilbage på en god og dejlig måde, så vi får en god oplevelse ud af det.

Børnehuset Bugten har 3 dage om ugen fornøjelsen af at have dagplejen på besøg i huset til deres heldagslegestue, det samarbejde arbejder vi på at udbygge med mere samarbejde og besøg til de enkelte grupper.



Arbejdet med det fysiske, psykiske og æstetiske børnemiljø

”Arbejdet med det fysiske, psykiske og æstetiske børnemiljø i dagtilbuddet skal integreres i det pædagogiske arbejde med etablering af pædagogiske læringsmiljøer.

Børnemiljøet skal vurderes i et børneperspektiv, og børns oplevelser af børnemiljøet skal inddrages under hensyntagen til børnenes alder og modenhed.”

Den styrkede pædagogiske læreplan, Rammer og indhold, s. 30

Hvordan integrerer vi det fysiske, psykiske og æstetiske børnemiljø i det pædagogiske læringsmiljø?

I Børnehuset Bugten har vi indrettet vores hus, så det giver plads til forskellige udfoldelser i vores børnegrupper. I børnehaven har vi vores stuer med små rum, hvor børnene kan lege ”uforstyrret” fra de voksne. Der er også rum, hvor døren kan lukkes, så man kan være en lille gruppe der, sammen med en voksen, har gang i en aktivitet, og i vores fællesrum er der plads til leg i små grupper, til at tegne eller lave andre kreative ting, sammen med en voksen, eller ved siden af en voksen, som så kan guide, der hvor det er svært.

I vuggestuen har vi skabt overblik for børnene ved at samle rummet, så der er tydelig indretning af legerum, stillerum, aktivitetsrum og spisebordet. Dette giver mulighed for at børnene, efter behov og udvikling, kan søge til og fra de voksne, og derigennem udvikle legen og selvstændigheden.

I Børnehuset Bugten arbejder vi pædagogisk ud fra, at den voksne altid har ansvaret i relationen. Den voksne skal understøtte barnet i at udtrykke egne følelser og behov, samt i at lære at aflæse de andre børn.

De voksne sørger for at møde barnet på en måde, der anerkender barnets i dets følelser, udvikling og trivsel. Vi arbejder fagligt bevidste med barnets livsforløb, for at danne og gøre børnene livsduelige – hvor vi gennem gensidig respekt og tolerance lærer børnene at begå sig i samspil med andre.

I samarbejde med børnene forsøger vi at indrette og bruge farver og materialer, der tiltaler børnene i deres leg og i aktiviteter. Vi arbejder bevidst med at indrette vores læringsrum så der gives mulighed for fordybelse og fantasifulde lege i alle rum.

De seks læreplanstemaer



”Den pædagogiske læreplan skal udarbejdes med udgangspunkt i seks læreplanstemaer samt mål for sammenhængen mellem læringsmiljøet og børns læring.

Det skal fremgå af den pædagogiske læreplan, hvordan det pædagogiske læringsmiljø understøtter børns brede læring inden for og på tværs af de seks læreplanstemaer.” *Den styrkede pædagogiske læreplan, Rammer og indhold, s. 32*

Alsidig personlig udvikling

”Alsidig personlig udvikling drejer sig om den stadige udvidelse af barnets erfaringsverden og deltagelsesmuligheder. Det forudsætter engagement, livsduelighed, gåpåmod og kompetencer til deltagelse.”

Den styrkede pædagogiske læreplan, Rammer og indhold, s. 36-37



Pædagogiske mål for læreplanstemaet:

1. Det pædagogiske læringsmiljø skal understøtte, at alle børn udfolder, udforsker og erfarer sig selv og hinanden på både kendte og nye måder og får tillid til egne potentialer. Dette skal ske på tværs af blandt andet alder, køn samt social og kulturel baggrund.
2. Det pædagogiske læringsmiljø skal understøtte samspil og tilknytning mellem børn og det pædagogiske personale og børn imellem. Det skal være præget af omsorg, tryghed og nysgerrighed, så alle børn udvikler engagement, livsduelighed, gåpåmod og kompetencer til deltagelse i fællesskaber.
Dette gælder også i situationer, der kræver fordybelse, vedholdenhed og prioritering.

Hvordan understøtter vores pædagogiske læringsmiljø børnenes alsidige personlige udvikling?



Barnet udvikler sin personlighed og sociale kompetencer gennem aktiv deltagelse i sociale fællesskaber. Barnet skal mødes med anerkendelse og respekt, så barnets følelsesmæssige fundament understøttes og barnet opbygger selvværd. Når barnet føler tillid, og åbner sig for verden med nysgerrighed, dannes forudsætningen for læring.

I barnets dannelsesproces, er den voksnes rolle af stor betydning. Vi voksne skal være medspillende modspillere, i forhold til at støtte barnets følelsesmæssige udvikling. Det vil sige, at vi skal forstå barnet og samtidig give det passende udfordringer.

Dette kræver stort kendskab til hvert enkelt barn, som opnås gennem samspil der kendetegnes ved anerkendende tilgang med blik for barnets perspektiv.

I Børnehuset Bugten arbejder vi for at skabe udviklingsmuligheder og fællesskaber, der udfordrer barnet, og giver lyst til at lege og lære, så barnet rustes til at begå sig i livet. Det enkelte barn skal føle sig betydningsfuldt og inkluderet i fællesskabet.

Børn skal have mulighed for at blive anerkendt som personer, der er "på vej", og som sætter spor undervejs. Vi arbejder ud fra vores værdier: **fællesskab, anerkendelse og udvikling**.

Vi arbejder bevidst med vores voksenroller, så vi nogle gange går "foran" og viser børnene vejen, andre gange "ved siden af" hvor vi sammen udforsker verden, og "bagved", hvor vi følger børnenes spor. Vi spejler børnene, så de bliver bevidste om egen udvikling, mestring, følelsesliv og egne grænser.

Dette ser vi i hverdagen bl.a. ved at:

- Vi støtter børnene i at opleve sig som betydningsfulde i forpligtende fællesskaber; dette ved at vise respekt for hinanden og hinandens forskelligheder.
- Vi holder samling, hvor alle børn er en del af både små og store fællesskaber og giver mulighed for, at alle kan blive set og hørt.
- Alle børn skal have en tryk base i form af basisgruppe og faste voksne, så de får mod til at udforske omverden.
- Børn skal have mulighed for at udvikle venskaber og udforske interessefelter. Derfor laver vi aktiviteter/ture i grupper, på tværs af huset, aldersopdelt, kønsopdelt mv.
- Vi taler med børnene om forskellige følelser, lærer dem at sætte ord på egne følelser og øve sig i at aflæse og forstå hinanden.
- Vi støtter og guider det enkelte barn og præsenterer redskaber til at håndtere konflikter.
- Samarbejde og fællesskab i dagligdagen mellem børnehaven og vuggestue.
- Børnene deltager aktivt i de praktiske opgaver på stuerne.
- Værdi i voksne perspektiver.

Social udvikling

”Social udvikling er udvikling af sociale handlemuligheder og deltagelsesformer og foregår i sociale fællesskaber, hvor børnene kan opleve at høre til, og hvor de kan gøre sig erfaringer med selv at øve indflydelse og med at værdsætte forskellighed.

Gennem relationer til andre udvikler børn empati og sociale relationer, og læringsmiljøet skal derfor understøtte børns opbygning af relationer til andre børn, til det pædagogiske personale, til lokal- og nærmiljøet, til aktiviteter, ting, legetøj m.m.”



Den styrkede pædagogiske læreplan, Rammer og indhold, s. 38-39

Pædagogiske mål for læreplanstemaet:

1. Det pædagogiske læringsmiljø skal understøtte, at alle børn trives og indgår i sociale fællesskaber, og at alle børn udvikler empati og relationer.
2. Det pædagogiske læringsmiljø skal understøtte fællesskaber, hvor forskellighed ses som en ressource, og som bidrager til demokratisk dannelse.

Hvordan understøtter vores pædagogiske læringsmiljø børnenes sociale udvikling?

Sociale kompetencer udvikles i fællesskaber, gennem relationer og venskaber. Trygge rammer, tilknytning og tillid til nære voksne og andre børn er en forudsætning for barnets sociale udvikling.

Barnet skal føle sig inkluderet og føle sig som en vigtig del af fællesskabet. Børns sociale kompetencer udvikles i børnegrupper, hvor man spejler sig i hinanden, lærer af hinanden og den sammenhæng, man er en del af.

Barnet anerkendes, respekteres som det menneske, det er, og lærer at forskellighed er en styrke. I fællesskabet lærer barnet sig selv og sine grænser at kende – lærer, at det er vigtigt at kunne sige fra og til.

I Børnehuset Bugten arbejder vi for at barnet, gennem udviklingen af sociale kompetencer, får mulighed for at forstå sig selv og omverdenen, og at vi gennem børnenes udvikling af sociale kompetencer giver dem adgang til fællesskaber.

Dette gør vi ved at:

- Vi voksne er bevidste om, at vi er rollemodeller. Vi er ansvarlige for den gode omgangstone, både blandt børn og voksne.
- Vi holder samlinger, hvor der er fokus på fællesskaber og demokrati.

- Vi hjælper børnene med at italesætte positive og negative følelser og oplevelser.
At vi voksne spejler børnenes mimik og kropssprog.
- Vi lærer børnene at invitere til leg – at aflæse ansigtsudtryk og kropssprog, at sige til og fra.
- I aldersintegrerede grupper lærer vi børnene at videreføre en kultur, hvor vi hjælper hinanden, f.eks. "børn hjælper børn".
- Vi opdeler børnene i grupper, når vi laver målrettede aktiviteter.



Kommunikation og sprog

”Børns kommunikation og sprog tilegnes og udvikles i nære relationer med barnets forældre, i fællesskaber med andre børn og sammen med det pædagogiske personale.

Det centrale for børns sprogtilegnelse er, at læringsmiljøet understøtter børns kommunikative og sproglige interaktioner med det pædagogiske personale. Det er ligeledes centralt, at det pædagogiske personale er bevidst om, at de fungerer som sproglige rollemodeller for børnene, og at børnene guides til at indgå i fællesskaber med andre børn.”



Den styrkede pædagogiske læreplan, Rammer og indhold, s. 40-41

Pædagogiske mål for læreplanstemaet:

1. Det pædagogiske læringsmiljø skal understøtte, at alle børn udvikler sprog, der bidrager til, at børnene kan forstå sig selv, hinanden og deres omverden.
2. Det pædagogiske læringsmiljø skal understøtte, at alle børn opnår erfaringer med at kommunikere og sprogliggøre tanker, behov og ideer, som børnene kan anvende i sociale fællesskaber.

Hvordan understøtter vores pædagogiske læringsmiljø børnenes kommunikation og sprog?

Barnets sproglige udvikling sker gennem interaktion og kommunikation. Sproget er en forudsætning for social og kognitiv udvikling.

Sproget er et redskab til at forstå sig selv og andre. Det er gennem sproget, at barnet skaber sin fortælling om sig selv. Når barnet udtrykker sig selv sprogligt, udvikler og fastholder barnet sin identitet.

Barnet støttes i sin udvikling og socialiseringsproces, når barnet mødes med en anerkendende og respektfuld dialog.

Vi arbejder mod at barnet, igennem sproget, får mulighed for at udtrykke egne tanker og følelser, og bliver i stand til at forstå og sætte ord på andres. Barnet skal have mulighed for at udvikle ordforråd og forståelse for sprogets regler og udvikle sproglige kompetencer.

Dette gør vi ved at:

- De voksne sætter ord på egne - og barnets handlinger, og nuancerer sproget, for at øge ordforrådet.
- Vi sørger for at præsentere barnet for nye ord, via fortællinger og samtaler.
- Voksne er tydelige i deres formidling til barnet.

Barnet møder voksne, der forstår og anerkender dem gennem mimik, kropssprog og talesprog.

- Der holdes samling med fokus på lytning, turtagning, anerkendelse og bevidsthed på fællesskabsfølelse.
- Vi støtter barnet i at sætte ord på dets budskaber (kropssprog, tale og samtale)
- Barnet skal have mulighed for at udvikle sproget igennem hverdagens aktiviteter.
- At barnet udfordres til at udtrykke sine sproglige kreativiteter gennem sang, eventyr, rim og remser.

Dialogisk læsning

FØR LÆSNINGEN

- Læs bogen og dan dig et billede af, hvad du vil tale om og spørge ind til i historien.
- Gør læsningen til noget trygt og særligt.

- Præsenter bogen for barnet: Tal om forsiden og bagsiden og fortæl, hvem der har skrevet og tegnet bogen.
- Stil åbende spørgsmål til bogens udseende.
- Lad evt. barnet sidde med en genstand som har en særlig betydning i historien.

UNDER LÆSNINGEN

- Lyt til barnet og vær åben for spørgsmål undervejs. Når barnet stiller spørgsmål, så stop op og besvar.
- Følg barnets nysgerrighed. Vær nærværende, spørg ind til barnets interesse og vent på barnets svar. Lyt til svaret og inddrag det så vidt muligt

- Gør barnet til medfortæller.
- Ved genlæsning: opfordr barnet til at fortælle det, det kan huske, fx ud fra billederne. Hjælp barnet til at sætte ord på fortællingen, hvis det ikke kan huske de rette ord og vendinger. Forklar de ord barnet ikke kender i forvejen og tilføj gerne ny viden.

EFTER LÆSNINGEN

- Snak med barnet om indholdet også efter at bogen er lukket. Brug de nye ord, som bogen indeholder - jo flere gange barnet hører ordene, jo større sandsynlighed er der for at det husker dem og selv anvender dem.

PAKKEN
SPROG

Krop, sanser og bevægelse

”Børn er i verden gennem kroppen, og når de støttes i at bruge, udfordre, eksperimentere, mærke og passe på kroppen – gennem ro og bevægelse – lægges grundlaget for fysisk og psykisk trivsel.

Kroppen er et stort og sammensat sansesystem, som udgør fundamentet for erfaring, viden, følelsesmæssige og sociale processer, ligesom al kommunikation og relations dannelse udgår fra kroppen”.



Den styrkede pædagogiske læreplan, Rammer og indhold, s. 42-43

Pædagogiske mål for læreplanstemaet:

1. Det pædagogiske læringsmiljø skal understøtte, at alle børn udforsker og eksperimenterer med mange forskellige måder at bruge kroppen på.
2. Det pædagogiske læringsmiljø skal understøtte, at alle børn oplever krops- og bevægelsesglæde både i ro og i aktivitet, så børnene bliver fortrolige med deres krop, herunder kropslige fornemmelser, kroppens funktioner, sanser og forskellige former for bevægelse.

Hvordan understøtter vores pædagogiske læringsmiljø udviklingen af børnenes krop, sanser og bevægelse?

Barnet får, gennem bevægelse, både i leg og i planlagte fysiske aktiviteter, mulighed for at opleve glæden ved at bruge sin krop og sine sanser. Når barnet får styrket sine motoriske færdigheder og udholdenhed, får barnet et større kendskab til sig selv og sin kropslige formåen og udvikling.

Når barnet oplever glæde ved at bruge kroppen og alle dens sanser, udvikles kropsbevidsthed og lyst til at gøre tingene selv. Når barnet bruger sin krop, udfordrer sin krop og lærer at tage vare på sin krop, grundlægges den fysiske og psykiske sundhed.

I Børnehuset Bugten ønsker vi at tilbyde børnene motoriske udfoldelser, som tilgodeser deres alder og deres kropslige formåen. Vi vil gerne se, at barnet gennem leg og fysiske aktiviteter, bruger alle sine sanser, og at barnet derigennem er motiveret for at være selvhjulpen. Vi arbejder for, i dagligdagen, at udfordre barnet sansemotorisk, fin- og grov motorisk, således at barnet oplever en naturlig glæde ved at bruge egen krop og udfordrer sig selv.

Dette gør vi ved bl.a.:

- At børnene, hver dag, får mulighed for at bruge kroppen, både på legepladsen og i andre aktiviteter.
- At indrette gode læringsmiljøer med fokus bevægelse, krop og sanser. Her bruger vi bl.a. mindfulness.
- At vi bruger naturen og årstiderne som redskab i motoriske aktiviteter.

- Vi planlægger lege og aktiviteter, der er med til at styrke fin- og grov motorikken, f.eks. cykel-uger hvor vi øver færdselsregler og laver institutionens egen Royal Run, hvor alle børn og voksne deltager.
- At børnene opfordres til - og støttes i at være selvhjulpne.
- Vi har fokus på børnenes sansemotoriske udvikling.
- At vi, gennem forskellige projekter, har fokus på den motoriske udvikling hos børnene.



Natur, udeliv og science

”Naturoplevelser i barndommen har både en følelsesmæssig, en kropslig, en social og en kognitiv dimension.

Naturen er et rum, hvor børn kan eksperimentere og gøre sig de første erfaringer med naturvidenskabelige tænke- og analysemåder. Men naturen er også grundlag for arbejdet med bæredygtighed og samspillet mellem menneske, samfund og natur.”



Den styrkede pædagogiske læreplan, Rammer og indhold, s. 44-45

Pædagogiske mål for læreplanstemaet:

1. Det pædagogiske læringsmiljø skal understøtte, at alle børn får konkrete erfaringer med naturen, som udvikler deres nysgerrighed og lyst til at udforske naturen, som giver børnene mulighed for at opleve menneskets forbundethed med naturen, og som giver børnene en begyndende forståelse for betydningen af en bæredygtig udvikling.
2. Det pædagogiske læringsmiljø skal understøtte, at alle børn aktivt observerer og undersøger naturfænomener i deres omverden, så børnene får erfaringer med at genkende og udtrykke sig om årsag, virkning og sammenhænge, herunder en begyndende matematisk opmærksomhed.

Hvordan understøtter vores pædagogiske læringsmiljø, at børnene gør sig erfaringer med natur, udeliv og science?

Naturen kan give os oplevelser, udfordringer, ro og glæde. Naturoplevelser, i barndommen, har derfor både en følelsesmæssig, - kognitiv - og kropslig dimension. Naturen er et ”rum” med mange muligheder. Her kan barnet få kendskab til dyr, planter, miljø, sanserne kan pirres, anderledes motoriske udfordringer og oplevelsen af årstidernes skifte.

I naturen er der mulighed for en anden form for nærvær og fordybelse. Når vi giver børn mangeartede oplevelser med naturen, skabes grundlaget for en større naturforståelse. Naturen giver børnene mulighed for at systematisere deres omverden og opfatte sammenhænge, der ellers kan være svære at forstå. Naturen kan bruges som eksperimentarium og legerum.

I Børnehuset Bugten bruger vi naturen som rum for leg, sanseoplevelser og fysisk udfoldelse. Naturen er også et kundskabsområde, og derfor skal børnene kunne eksperimentere, tilegne sig erfaringer og støttes i at forstå årsag, virkning og sammenhæng.

Natur og miljø skal være en naturlig integreret del af børnenes hverdag.

- Vi tilstræber, at børnene kommer ud hver dag.
- Vi bruger naturen efter årstiden; f.eks. hulebyggeri, bål, kælke, vandkamp, dragebyggeri, spille fodbold, løbe på bakker mv.

Vi bruger naturens materialer og laver projekter, der inddrager elementer fra naturen, f.eks. bær, blade grene, kogler, mv.

- Vi tager naturen med ind i institutionen i form af temauger, udstillinger m.m.. Vi beskæftiger os med årstiderne, naturteknik (forsøg), inddrager jord, ild, vand og luft, vi bruger bøger, internet m.m., til at undersøge og få ny viden.
- Vi inddrager børnene ved at gribe deres idéer og interesser, med udgangspunkt i deres nærmeste udviklingszone. Vi går på opdagelse sammen.
- Vi er rollemodeller, og viser børnene, at vi skal værne om naturen – ikke efterlade affald, ødelægge træer/buske, passe på dyr og insekter.
- Vi planter forskellige grøntsager og blomster i børnehaven, så vi kan snakke om dyreliv og biodiversitet, selvfølgelig i med børneperspektivet for øjet.



Kultur, æstetik og fællesskab

”Kultur er en kunstnerisk, skabende kraft, der aktiverer børns sanser og følelser, ligesom det er kulturelle værdier, som børn tilegner sig i hverdagslivet.

Gennem læringsmiljøer med fokus på kultur kan børn møde nye sider af sig selv, få mulighed for at udtrykke sig på mange forskellige måder og forstå deres omverden.”



Den styrkede pædagogiske læreplan, Rammer og indhold, s. 46-47

Pædagogiske mål for læreplanstemaet:

1. Det pædagogiske læringsmiljø skal understøtte, at alle børn indgår i ligeværdige og forskellige former for fællesskaber, hvor de oplever egne og andres kulturelle baggrunde, normer, traditioner og værdier.
2. Det pædagogiske læringsmiljø skal understøtte, at alle børn får mange forskellige kulturelle oplevelser, både som tilskuere og aktive deltagere, som stimulerer børnenes engagement, fantasi, kreativitet og nysgerrighed, og at børnene får erfaringer med at anvende forskellige materialer, redskaber og medier.

Hvordan understøtter vores pædagogiske læringsmiljø, at børnene gør sig erfaringer med kultur, æstetik og fællesskab?

Kultur er et udtryk for menneskers forståelse af - og tilgang til verden. Det er gennem mødet med andre og ”det anderledes”/ukendte, vi definerer vores eget kulturelle ståsted, og genkender vores egne kulturelle rødder.

Jo mere varieret børn får lov til at udfolde sig, og jo flere kulturer de møder, des mere bredspektret bliver deres opfattelse af verden og andre mennesker, lige som deres egne muligheder og potentialer.

Gennem oplevelser med kunst, kultur og IT får børn inspiration til at lege, omforme og eksperimentere med de udtryk, de møder.

Gennem mødet med andre udtryksformer, kunstnerisk og kulturelt, ved at stifte bekendtskab med andre værdier og måder at leve på, så dannes børnene til hele, nysgerrige og tolerante mennesker. Børnene gøres bevidste om, at verden er mangfoldig, og at menneskers sprog, vaner og levevilkår kan være vidt forskellige.

I Børnehuset Bugten vil vi give børnene kendskab til traditioner, kultur, kulturhistorie og kunstneriske tilbud.

Vi vil give børnene mulighed for at udfolde og udtrykke sig kunstnerisk og kulturelt. Vi vil sikre, at børnene har adgang til materialer, redskaber og moderne medier, som kan give oplevelser og bidrage til børns skabende kulturelle aktiviteter.

Dette gør vi ved:

- At have faste traditioner til højtiderne.
- Vi synger og lærer børnene sange og sanglege.
- Vi læser og laver historier/eventyr sammen med børnene.
- Vi læser og lærer om andre kulturer.
- Vi lærer børnene at bruge forskellige materialer i kreativ udfoldelse
- Vi holder samlinger.
- Vi laver projekter, f.eks. kunst, teater, trafik, cirkus o.a.
- Vi laver udstillinger med børnenes værker.
- Vi bruger I-Pad i det pædagogiske arbejde for at understøtte børnenes læring og udvikling. Altid i voksen – barn kontekst.



Evalueringsskultur



”Lederen af dagtilbuddet er ansvarlig for at etablere en evalueringsskultur i dagtilbuddet, som skal udvikle og kvalificere det pædagogiske læringsmiljø.

Lederen er ansvarlig for, at arbejdet med den pædagogiske læreplan evalueres mindst hvert andet år med henblik på at udvikle arbejdet. Evalueringen skal tage udgangspunkt i de pædagogiske mål og herunder en vurdering af sammenhængen mellem det pædagogiske læringsmiljø i dagtilbuddet og børnenes trivsel, læring, udvikling og dannelse.

Evalueringen skal offentliggøres.

Lederen af dagtilbuddet er ansvarlig for at sikre en løbende pædagogisk dokumentation af sammenhængen mellem det pædagogiske læringsmiljø og børnenes trivsel, læring, udvikling og dannelse. Den pædagogiske dokumentation skal indgå i evalueringen.” **Den styrkede pædagogiske læreplan, Rammer og indhold, s. 50-51**

Hvordan skaber vi en evalueringsskultur, som udvikler og kvalificerer vores pædagogiske læringsmiljø?

Det vil sige, hvordan dokumenterer og evaluerer vi løbende vores pædagogiske arbejde, herunder sammenhængen mellem det pædagogiske læringsmiljø og de tolv pædagogiske mål?

I Børnehuset Bugten vil vi fremme en evalueringsskultur blandt det pædagogiske personale hvor vi, ved hjælp af SMTTE, undersøger, analyserer og reflekterer over vores daglige pædagogiske praksis. Dette vil vi fremadrettet bruge, med kritisk tilgang, til at udvikle vores pædagogiske praksis.

Vi vil, når vi laver pædagogiske forløb, bruge SMTTE modellen, og evaluere vores forløb gennem mål og tegn.

Dette vil vi gøre med nedenstående fokuspunkter:

- I evalueringen vurderer vi, hvad der giver mening og betydning i barneperspektivet.



- Vi forholder os kritisk til vores egen rolle; var vi godt/dårligt forberedte? Var vi fleksible i forhold til aktiviteten? Fik vi inddraget børnenes perspektiv? Har vi været gode rollemodeller i forhold til motivation mv.?
- Evaluering kan give idéer til konkrete tiltag, beslutninger og evt. ændringer.
- Vi inddrager børnene i evalueringen, er opmærksomme på, hvilke tegn vi har set undervejs. Vi spørger dem, hvad de synes og ønsker, og er nysgerrige på det, de fortæller os.
- Vi evaluerer løbende gennem projekter, og tilpasser hvis vi kan se mening heri.
- Vi evaluerer på, hvorvidt vores værdier er i spil i aktiviteterne. Gør vi det, vi tror vi gør?

Dokumentation er en aktivitet i aktiviteten. Formålet er dels at synliggøre overfor andre hvad vi gør, men også internt at lægge op til evaluering, der sætter pædagogiske emner til refleksion og diskussion.

Børn skal være med skabere af dokumentationen. Vi genfortæller vores oplevelser sammen med børnene, så de bedre husker, hvad de har lavet, har lært, var svært, sjovt mv.

Vi dokumenterer via Ipad', fotos på Aula, billeder, tegninger og plancher.

Vi laver observationer og iagttagelser til internt brug for udvikling af vores pædagogiske praksis.

Vi vil forsøge at blive mere synlige i lokalområdet, bl.a. ved at få dokumentation i lokalavisen.

Hvordan evaluerer vi arbejdet med den pædagogiske læreplan, som skal foretages mindst hvert andet år?

I Børnehuset Bugten vil vi gøre vores læreplan levende, ved at vi, hvert år i oktober, evaluerer de SMTTE, der er blevet til omkring vores pædagogiske aktiviteter, som skal indeholde elementer, der kan føres tilbage til vores læreplan.

Her vil vi have fokus på vores værdier, vores egne refleksioner over praksis, de tiltag vi ønsker at se, samt hvordan børneperspektivet er blevet inddraget i vores pædagogiske praksis, og hvilken forskel det har givet for børnene.

Vi vil få de studerende til at kommentere på og reflektere over vores pædagogiske læreplan, samt om vi gør det der står, og det vi tror, vi gør.



Pædagogisk læreplan for Børnehuset Bugten
Revideret og godkendt på personalemødet i Børnehuset Bugten august 2024.